

最近の経済動向

令和元年7月号

北海道の景気動向(令和元年5月の経済指標を中心として)

緩やかに持ち直している

■ 鉱工業生産動向

P 1 生産活動(鉱工業生産指数)
弱めの動きとなっている

■ 需要動向(消費・投資)

P 2 個人消費(百貨店・スーパー販売額、コンビニエンスストア販売額、
P 3~4 専門量販店販売額、新車登録台数)
回復している

P 4 住宅建設(新設住宅着工戸数)
減少している

P 4~5 公共工事(公共工事請負金額)
増加している

P 5 観光(来道者数)
改善が進んでいる

P 6 輸出入(輸出入額)
輸出額、輸入額とも前年を下回った

■ 企業倒産

P 6 企業倒産(件数、負債総額)
倒産件数、負債総額とも増加した

■ 雇用動向

P 7 求人・求職(月間有効求人数・求職者数、有効求人倍率)
改善が進む中、人手不足感がみられる

P 7 失業(完全失業者数、完全失業率)

■ 物価動向

P 7 物価(消費者物価指数)
消費者物価指数は前年を上回った

■ 企業の業況感

P 8 企業経営者意識調査
前期から横ばい

■ 企業情報

P 9 企業のみなさまから伺いました

■ 地域の経済動向

P 10 道南地域、道央地域、道北地域、オホーツク地域、十勝地域、釧路・根室地域

■ 景気動向指数

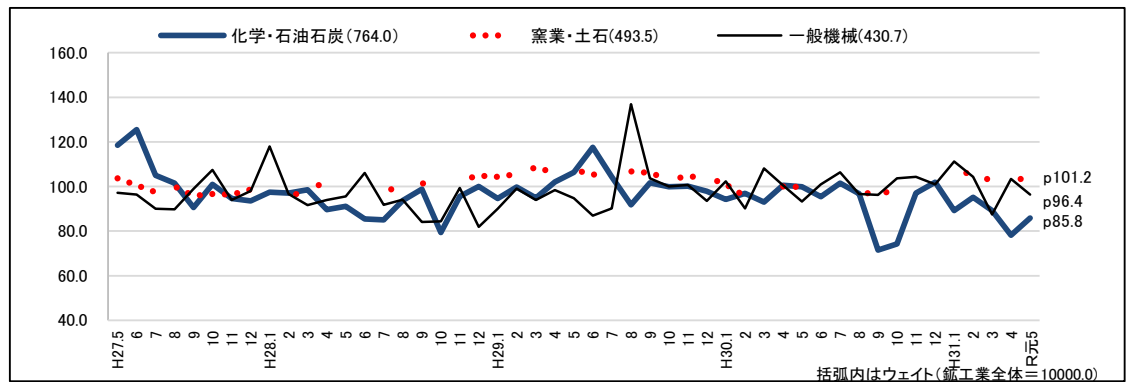
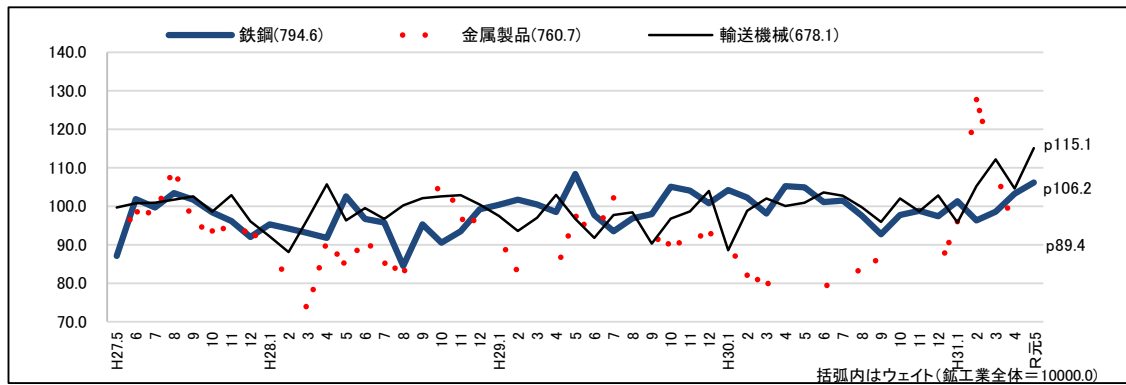
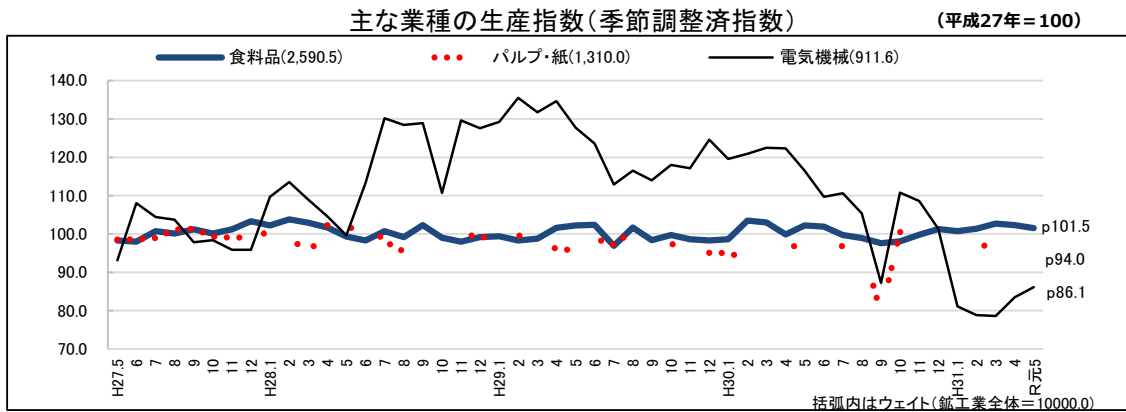
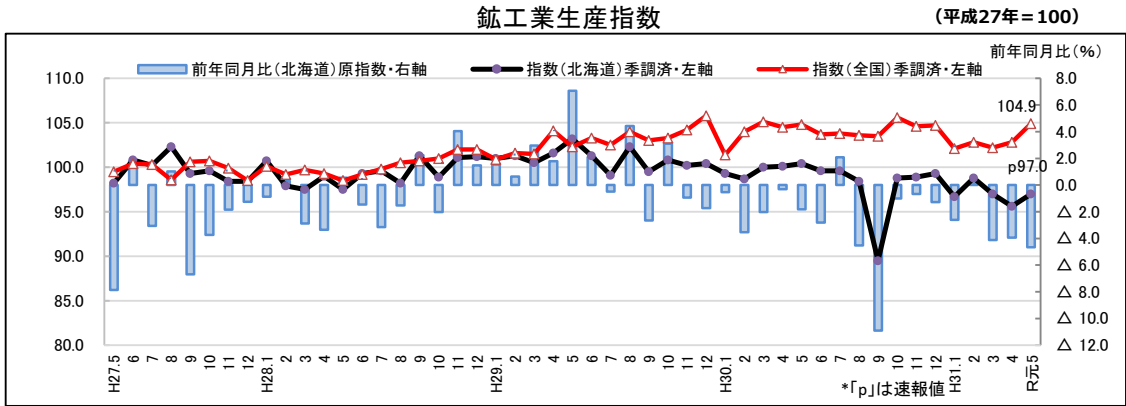
P 16 北海道の景気動向指数

北海道経済部経済企画局経済企画課

■生産活動～弱めの動きとなっている

鉱工業生産指数（5月）

鉱工業生産指数(季節調整済)は、97.0で前月比1.5%(2か月ぶりの上昇)であり、原指数による前年同月比は、△4.7%(3か月連続の低下)となった。業種別にみると、化学・石油石炭製品工業等8業種が前月比上昇、窯業・土石製品工業等7業種が前月比低下となった。



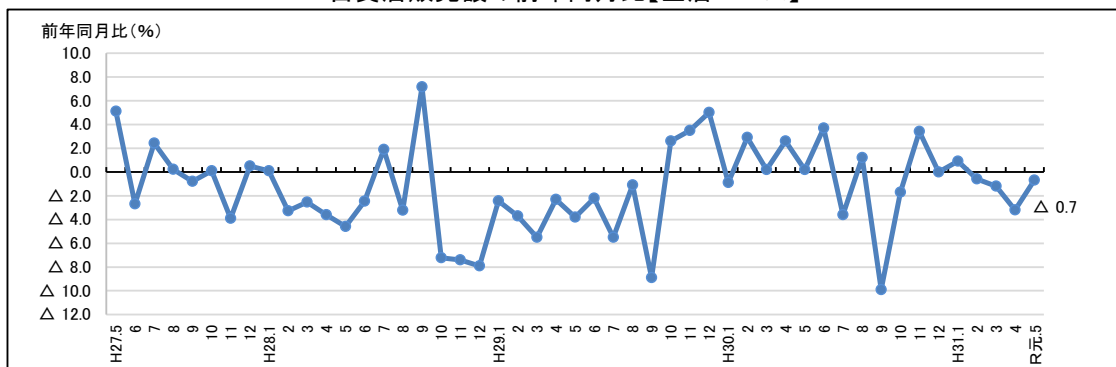
(資料：北海道経済産業局)

■個人消費～回復している

百貨店販売額(全店ベース)(5月)

百貨店販売額は、149億円で前年同月比0.7%の減少となり、4か月連続で前年を下回った。

百貨店販売額の前年同月比【全店ベース】

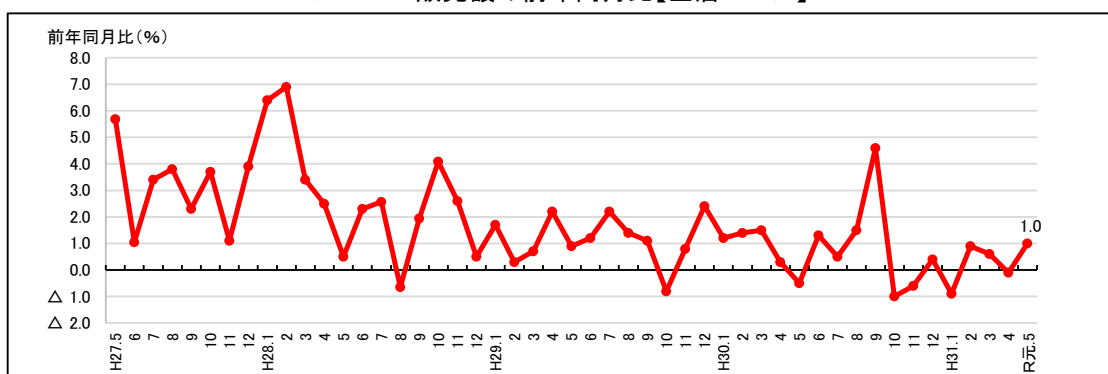


(資料：北海道経済産業局)

スーパー販売額(全店ベース)(5月)

スーパー販売額は、624億円で前年同月比1.0%の増加となり、2か月ぶりに前年を上回った。

スーパー販売額の前年同月比【全店ベース】

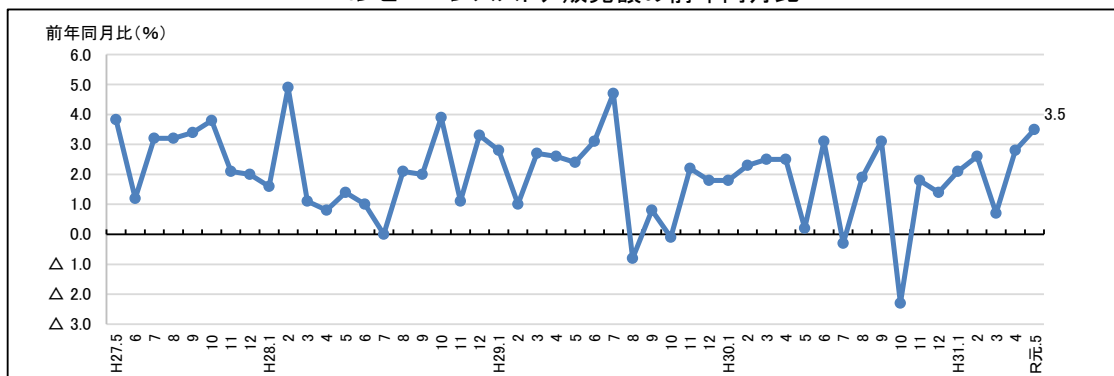


(資料：経済産業省)

コンビニエンスストア販売額 (5月)

コンビニエンスストア販売額は、492億円で前年同月比3.5%の増加となり、7か月連続で前年を上回った。

コンビニエンスストア販売額の前年同月比

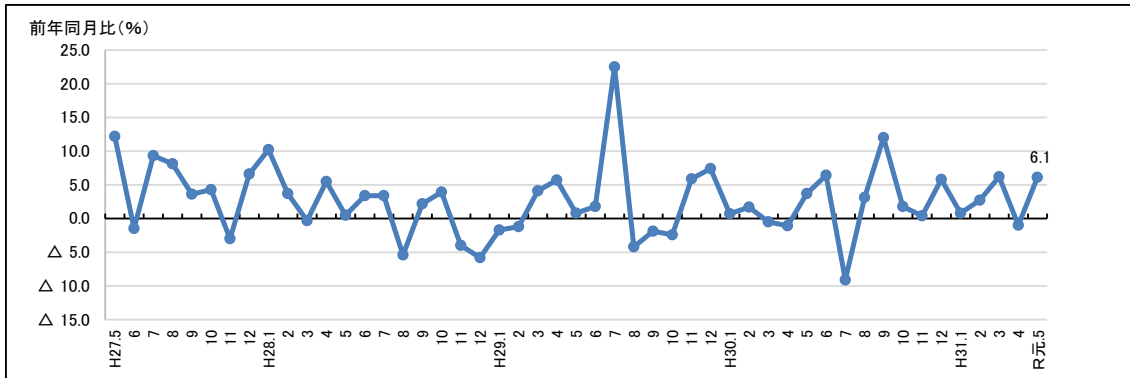


(資料：経済産業省)

家電大型専門店(5月)

家電大型専門店販売額は、110億円で前年同月比6.1%の増加となり、2か月ぶりに前年を上回った。

家電大型専門店販売額の前年同月比

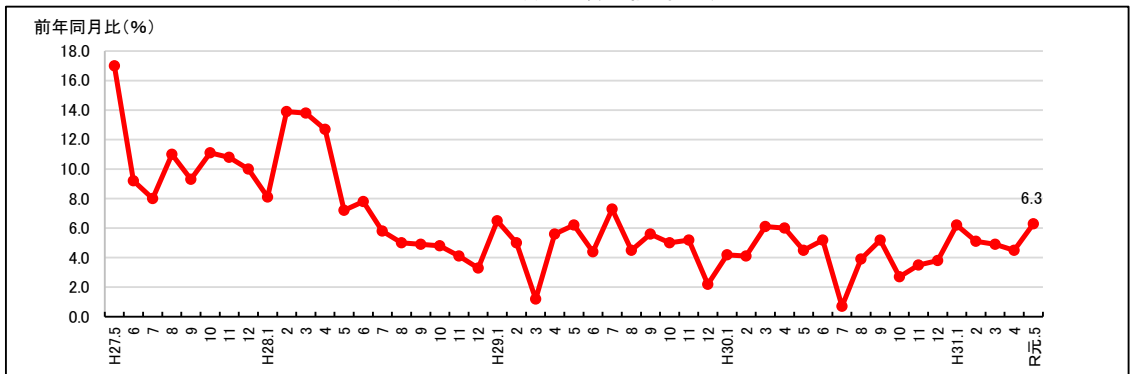


(資料：北海道経済産業局)

ドラッグストア販売額 (5月)

ドラッグストア販売額は、224億円で前年同月比6.3%の増加となり、49か月連続で前年を上回った。

ドラッグストア販売額の前年同月比

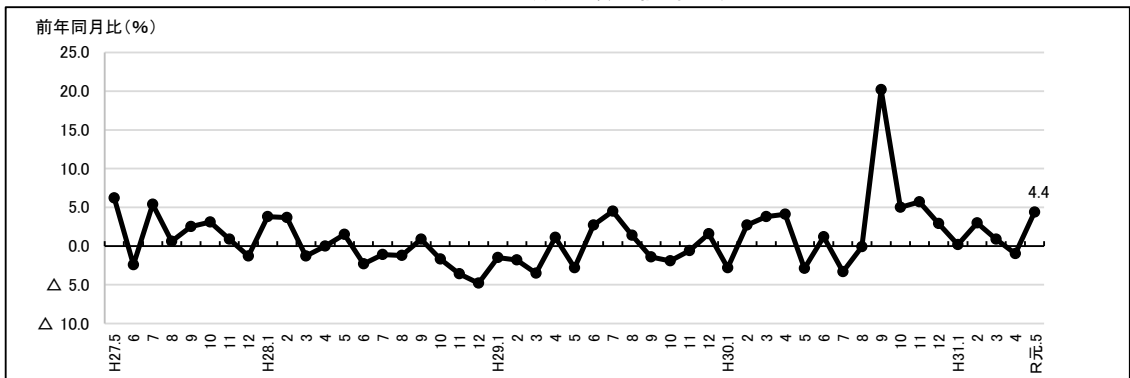


(資料：経済産業省)

ホームセンター (5月)

ホームセンター販売額は138億円で前年同月比4.4%の増加となり、2か月ぶりに前年を上回った。

ホームセンター販売額の前年同月比

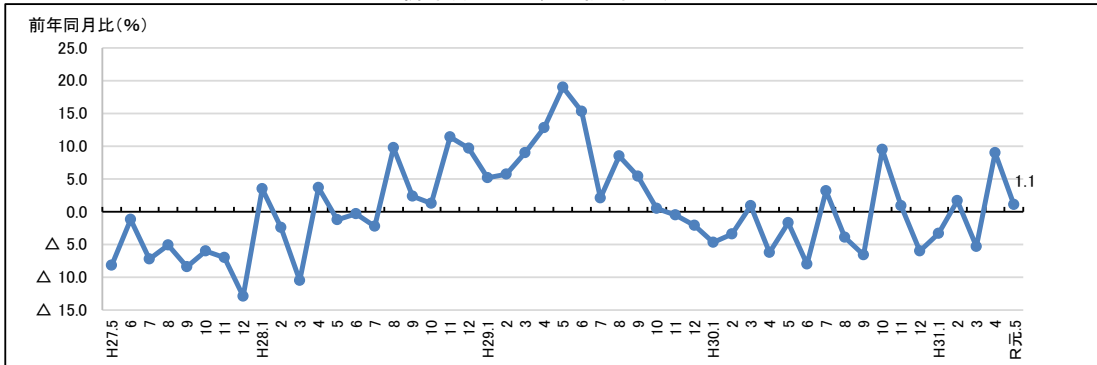


(資料：経済産業省)

新車登録台数（5月）

新車登録台数は、14,458台で前年同月比1.1%の増加となり、2か月連続で前年を上回った。車種別にみると、普通車は、4,880台で同7.6%の増加、小型車は、4,773台で同9.9%の減少、軽自動車は、4,805台で同7.6%の増加となった。

新車販売台数の前年同月比



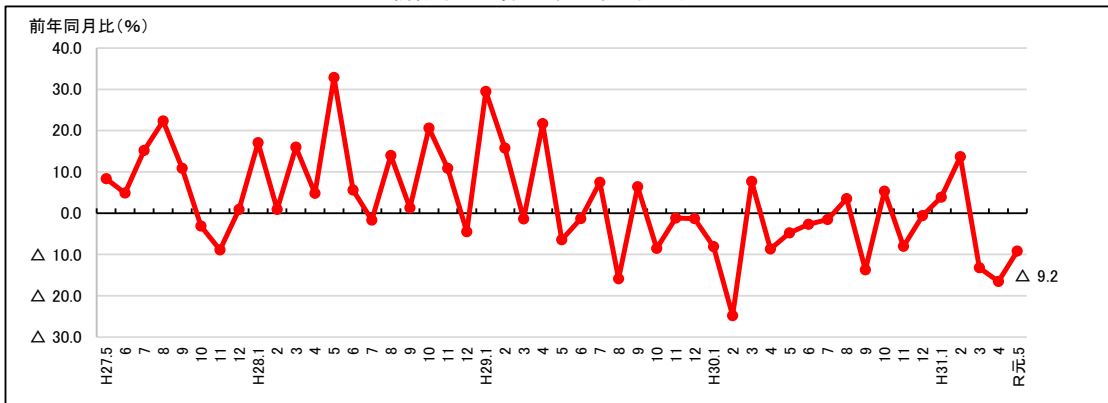
((一社)日本自動車販売協会連合会、(一社)全国軽自動車協会連合会調べ)

住宅建設～減少している

新設住宅着工戸数（5月）

住宅着工戸数は、2,979戸で前年同月比9.2%の減少となり、3か月連続で前年を下回った。利用関係別にみると、持家は、1,221戸で同22.2%の増加、貸家は、1,504戸で同23.3%の減少、分譲住宅は、233戸で同21.5%の減少となった。

新設住宅着工数の前年同月比



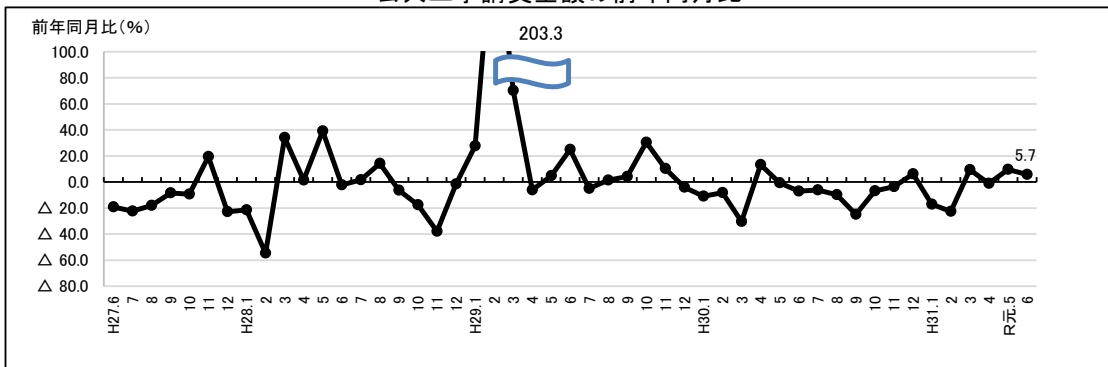
(資料：国土交通省)

公共工事～増加している

公共工事請負金額（6月）

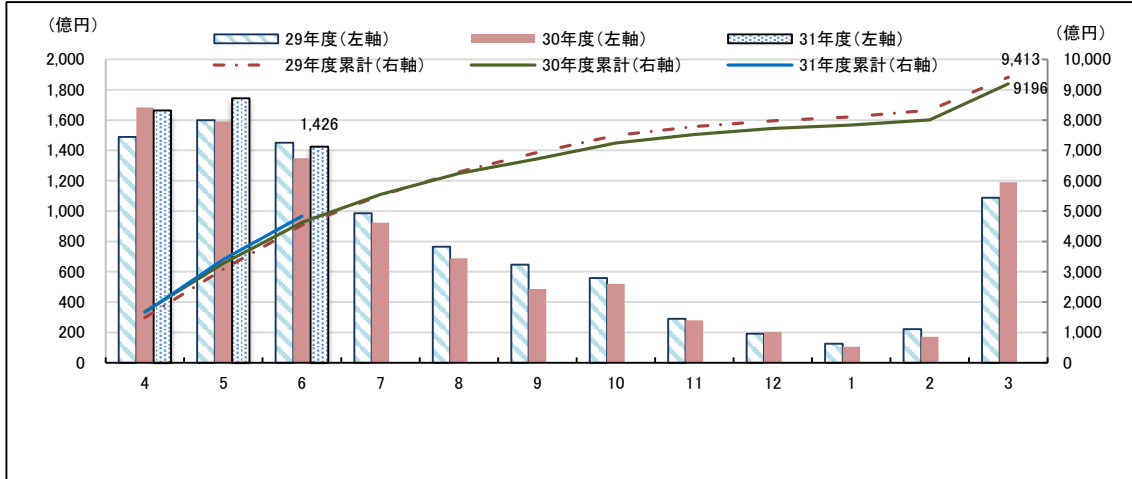
請負金額は、1,426億円と前年同月比5.7%の増加となり、2か月連続で前年を上回った。

公共工事請負金額の前年同月比



(資料：(株)北海道建設業信用保証)

公共工事請負金額



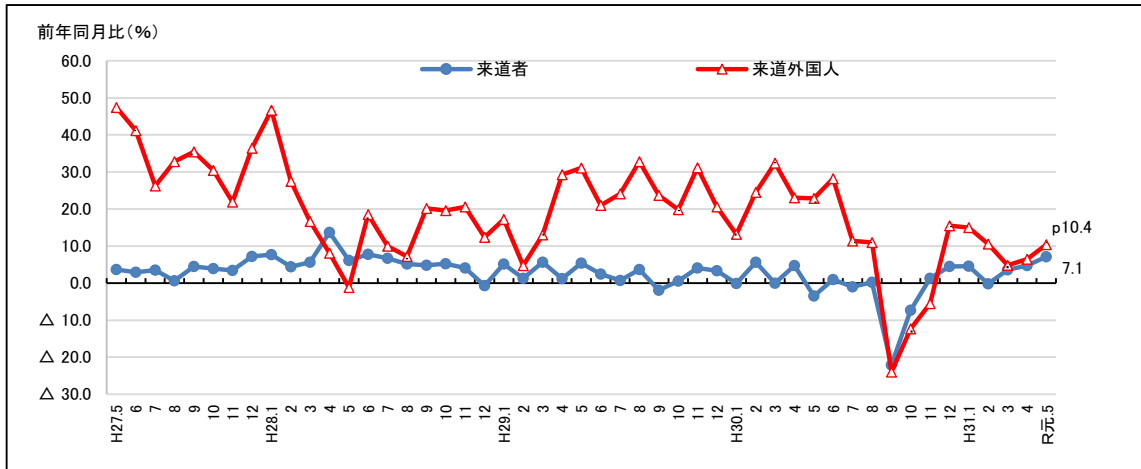
(資料：(株)北海道建設業信用保証)

■ 観光～改善が進んでいる

来道者数(5月)

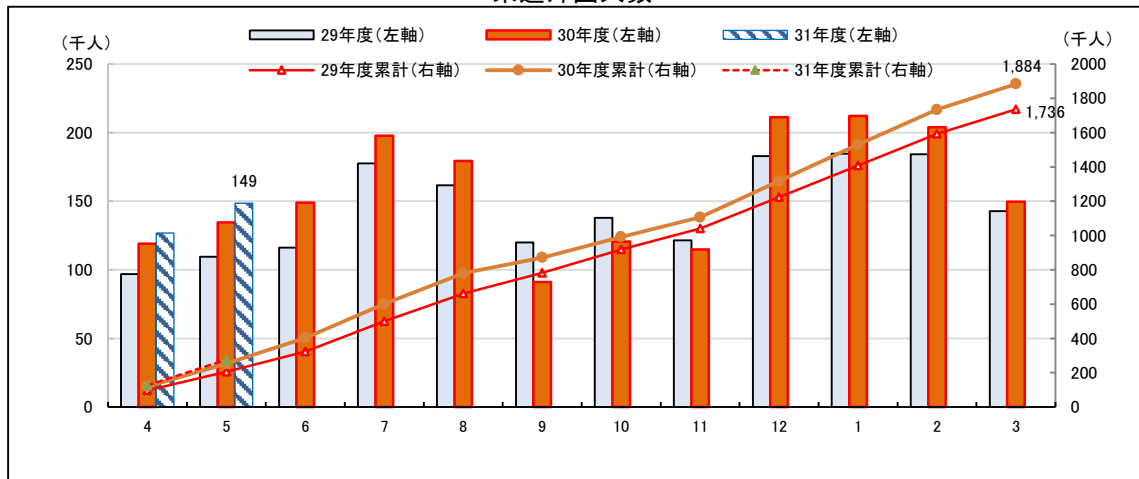
来道者数は、119万6千人で前年同月比7.1%の増加となり、3か月連続で前年を上回った。本道に直接入国した外国人は、14万9千人で同10.4%の増加となり、6か月連続で前年を上回った。

来道者数及び来道外国人の前年同月比



(資料：(公社)北海道観光振興機構、法務省入国管理局)

来道外国人数

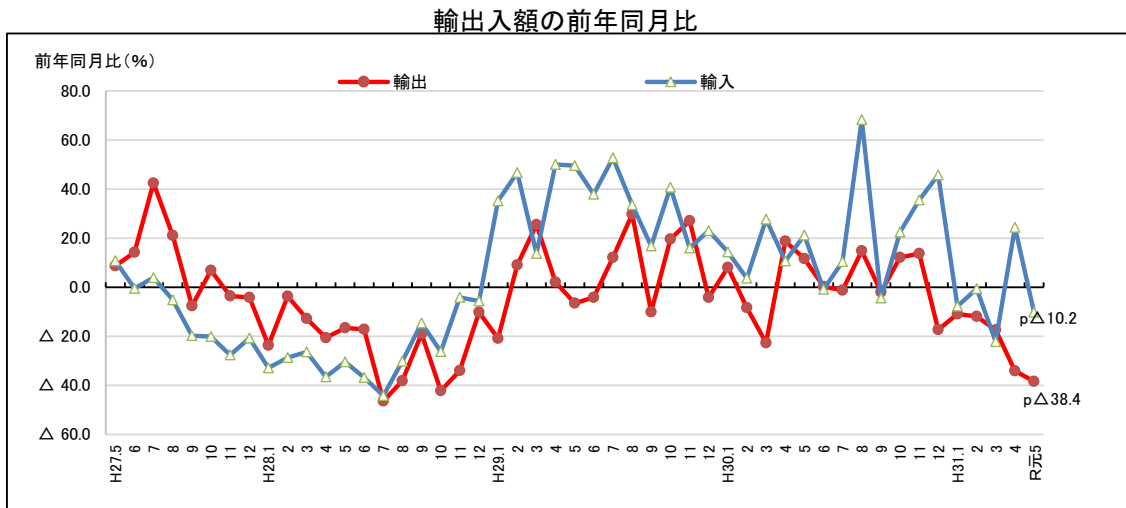


(資料：法務省入国管理局)

■輸出入～輸出額、輸入額とも前年を下回った

輸出入額（5月）

輸出額は、183億円で前年同月比38.4%の減少となり、6か月連続で前年を下回った。
品目別にみると、自動車の部分品、鉱物性タール、粗製薬品、魚介類・同調製品などが減少した。
輸入額は、1,158億円で同10.2%の減少となり、2か月ぶりに前年を下回った。
品目別にみると、原油・粗油、石油製品、石炭などが減少した。



(資料: 函館税関)

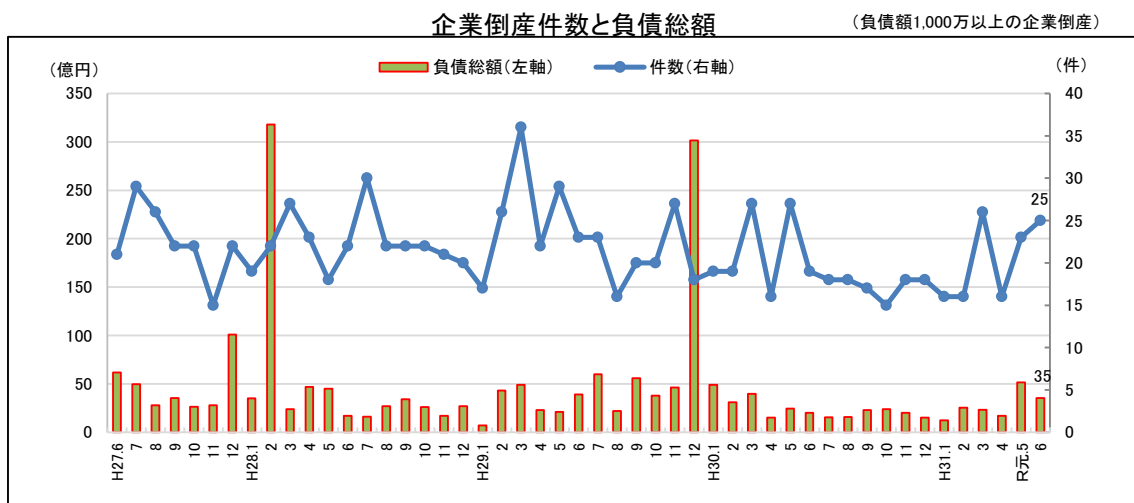
■企業倒産～倒産件数、負債総額とも増加した

企業倒産（6月）

企業倒産件数は、25件で前年同月比31.6%の増加となり、負債総額は、35億29百万円で同76.0%の増加となり、3か月連続で前年を上回った。

原因別でみると、販売不振が22件(構成比 88.0%)と半数以上を占めた。

業種別でみると、卸売業、サービス業が各6件(同24.0%)で最多となり、小売業が5件(同20.0%)、建設業が4件(同16.0%)と続いた。



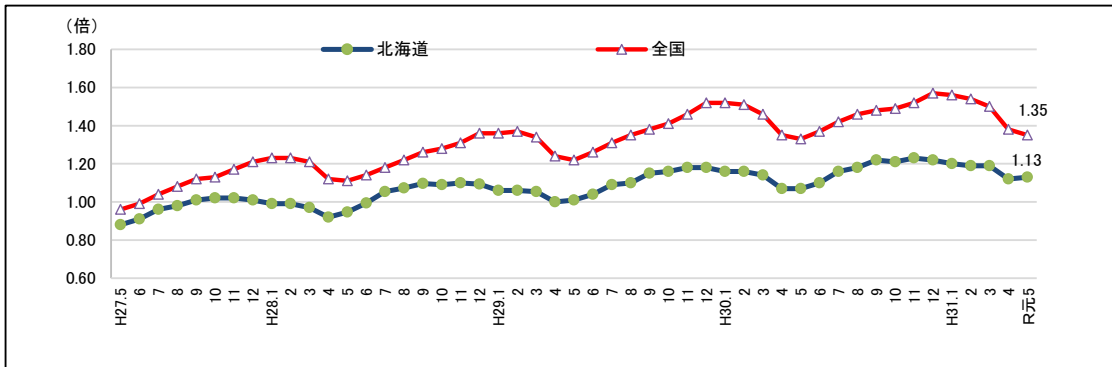
(資料: (株)東京商工リサーチ北海道支社)

■求人・求職～改善が進む中、人手不足感がみられる

月間有効求人数・求職者数・有効求人倍率（5月）

月間有効求人数は、9万5,110人で前年同月比2.0%の増加となり、8か月連続で前年を上回った。
 月間有効求職者数は、8万4,238人で同3.5%の減少となり、91か月連続で前年を下回った。
 有効求人倍率は、1.13倍で前年同月差で0.06ポイントの増加となり、112か月連続で前年を上回った。

有効求人倍率(常用)



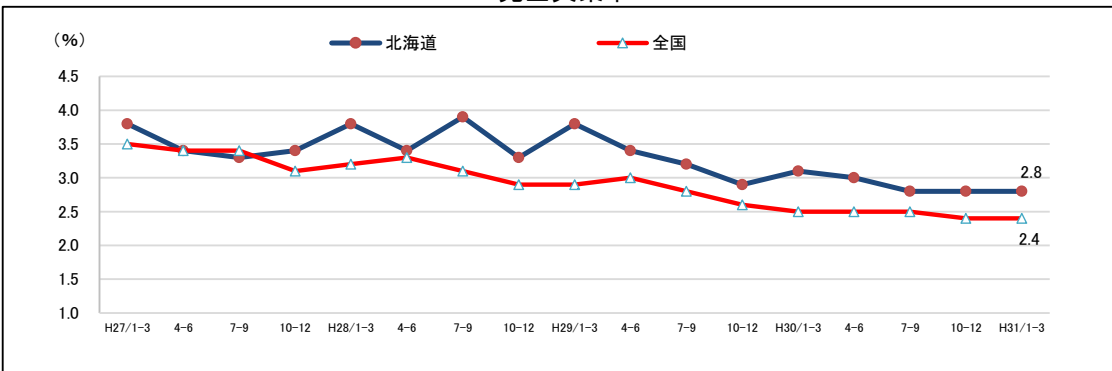
(資料:厚生労働省及び北海道労働局)

■失 業

完全失業者数、完全失業率(31年1-3月期)

完全失業者数は、7万人で前年同期と比べ、1万人の減少となっている。
 完全失業率は、2.8%で前年同期と比べ、0.3ポイント低下となっている。

完全失業率



(資料:厚生労働省及び北海道労働局)

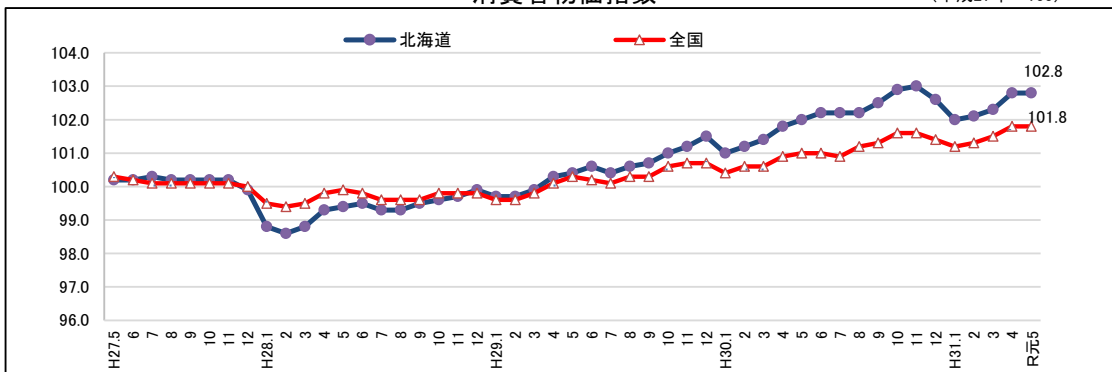
■物 価～消費者物価指数は前年を上回った

消費者物価指数(生鮮食品除く)（5月）

消費者物価指数は、102.8で前年同月比0.8%の上昇となり、30か月連続で前年を上回った。

消費者物価指数

(平成27年=100)



(資料:総務省)

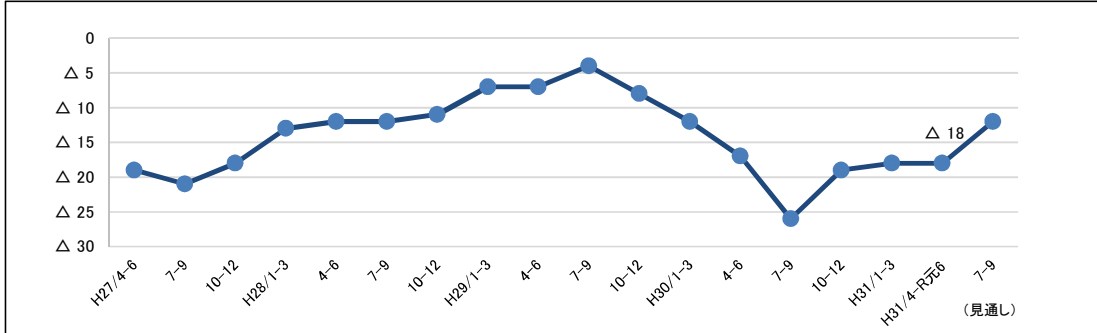
■企業の業況感～前期から横ばい

企業経営者意識調査（31年4月～元年6月期）

今期の業況感BSIは、 $\Delta 18$ で前期から横ばい。

- ・業種別では、建設業、運輸業で上昇、製造業、卸売・小売業、サービス業で下降した。
- ・地域別では、道央、オホーツク、十勝で上昇、道南、道北、釧路・根室で下降した。

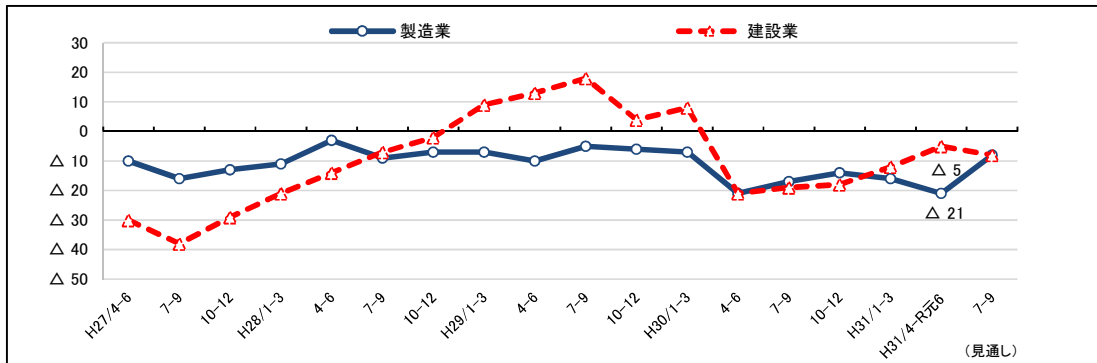
企業の業況感の推移



(見通し)

(資料:北海道)

業種別業況感(建設業、製造業)



(見通し)

(資料:北海道)

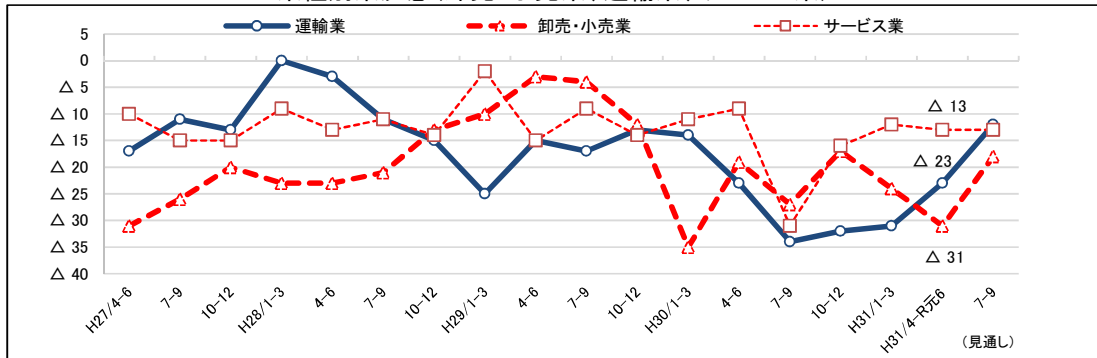
【建設業】 7ポイント上昇 (前期 $\Delta 12$ → 今期 $\Delta 5$)

- ・舗装工事業でプラスに転換、一般土木建築工事業や塗装工事業でマイナス幅が縮小

【製造業】 5ポイント下降 (前期 $\Delta 16$ → 今期 $\Delta 21$)

- ・プラスチック製品製造業や汎用機械器具製造業などでプラス幅が縮小、農業用機械製造業でマイナスに転換、外衣・シャツ製造業や造作材・合板・建築用組立材料製造業でマイナス幅が拡大

業種別業況感(卸売・小売業、運輸業、サービス業)



(見通し)

(資料:北海道)

【卸売・小売業】 7ポイント下降 (前期 $\Delta 24$ → 今期 $\Delta 31$)

- ・各種商品卸売業でプラス幅が縮小、家具・建具・畳小売業でマイナスに転換、野菜卸売業や建築材料卸売業、百貨店・総合スーパー、菓子・パン小売業でマイナス幅が拡大

【運輸業】 8ポイント上昇 (前期 $\Delta 31$ → 今期 $\Delta 23$)

- ・水運業などでプラス幅が拡大、道路旅客運送業や道路貨物運送業などでマイナス幅が縮小

【サービス業】 1ポイント下降 (前期 $\Delta 12$ → 今期 $\Delta 13$)

- ・ソフトウェア業でプラス幅が縮小、産業用機械器具賃貸業や産業廃棄物処理業でマイナスに転換、広告業や機械等修理業、一般廃棄物処理業でマイナス幅が拡大
- ・測量業や警備業でプラス幅が拡大、食堂・レストランでプラスに転換、通信業や持ち帰り・配達飲食サービス業などでマイナス幅が縮小

[企業情報]

□企業のみなさまから伺いました

◆百貨店（道央地域）

【夏物衣類が低調な一方、高額商品に動き】

6月は、中旬まで好天に恵まれず、後半から夏のセールを開始したが衣類の動きはあまりよくなかった。一方でカード会員向けの分割払い手数料無料キャンペーンを実施したところ、ブランド品靴や財布などの小物が売れるなど高額商品の動きが良かった。

【インバウンド客減少による売上げ減】

インバウンド消費については、為替レートや経済状況等の影響があるのか、中国人客の減少による売上げ減が目立った。

◆スーパー（道央地域）

【引き続き節約志向】

夏ギフトのメロンは前年に比べ好調に推移している。全体的には売上げは順調だが、引き続き消費者の財布のひもは固く、この先も節約志向が続くと思われる。消費税率の引き上げなどによる出費の増加が見込まれるので、余計なものは買わないという心理がはたらいっているかもしれない。

【価格の微妙な変化にも反応】

水産品の価格は平均すると変わらないものの、魚の切り身や塩鮭などの主力商品の価格がひと頃よりも下がり、販売数量が伸びたため売上は好調だった。

◆コンビニエンスストア（道央地域）

【気温型商品に若干の影響】

5月が記録的な高温だったため、6月は体感的に低く感じる影響で飲料水やアイスなどで若干影響は出たものの、それ以外の商品については、売り上げは堅調に推移した。

また、テレビの情報番組でバナナの効能が特集されたことから、バナナの売り上げが増加した。

◆木材製品製造業・林産業（関係団体）

【順調だが先行き曇り気味】

最近の木材製品の生産・出荷は、オリンピック競技場整備のために大量に出荷のあった昨年ほどではないものの6月までは順調だったが、輸出と国内向けの設備投資や個人消費等の需要のいずれも、7月に入ってからはあまりよくない。

また、消費税率の引き上げに向けた住宅建材の駆け込み需要の動きはあまり見られない。人手不足で建築工事が進まず、在庫にも余裕があることから価格も横這いの状況。

一方、製紙や合板、製材用などの原料となる原木については、全国的に不足していることから引っぱりだこの状況が続いている。

【中国の景気減速を懸念】

梱包材やパレットなどの産業用資材に北海道産の木材が多く使われており、米中貿易摩擦による中国の景気減速と日本からの輸出減少に伴って、今後、産業用資材の需要が減少することについては大いに不安がある。

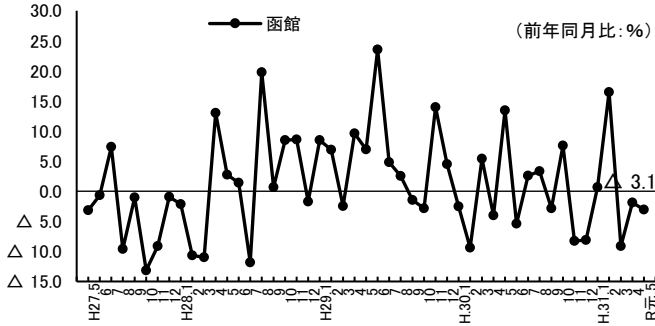
また、集成材などの製品については、関税率引き下げによるヨーロッパからの輸入材との競合が懸念される。

[地域の経済動向]

■道南地域(渡島、檜山)

◆新車登録台数(乗用車) (5月)

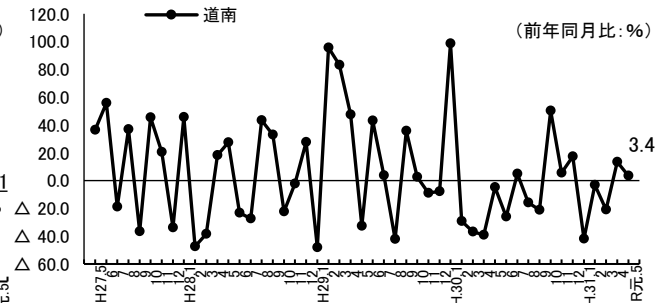
3か月連続で前年を下回った



(資料: (一社)日本自動車販売協会連合会、(一社)全国軽自動車連合会)

◆新設住宅着工戸数 (5月)

2か月連続で前年を上回った

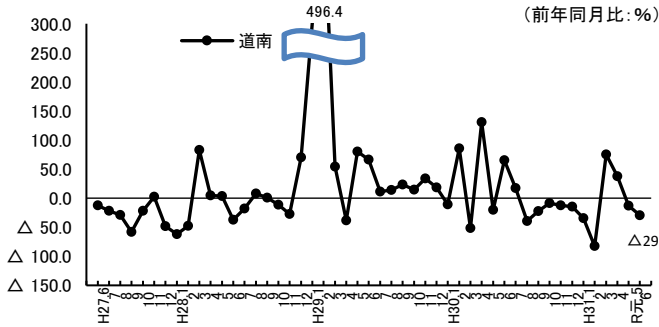


※町村を除く

(資料: 国土交通省)

◆公共工事請負金額 (6月)

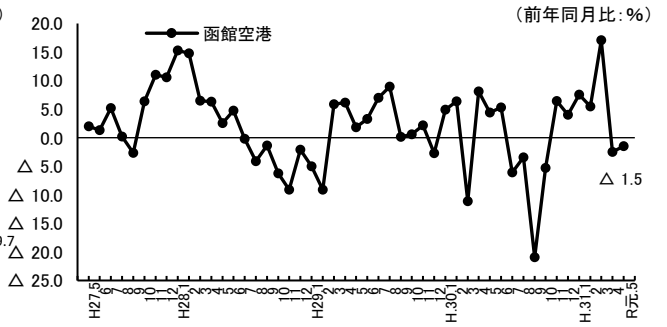
2か月連続で前年を下回った



(資料: 北海道建設業信用保証(株))

◆航空機利用による来道者数(着地別) (5月)

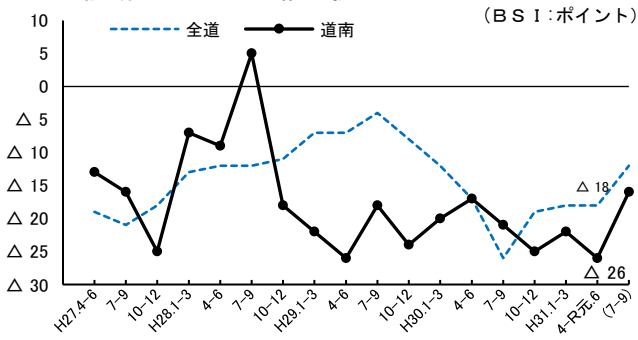
2か月連続で前年を下回った



(資料: (公社)北海道観光振興機構)

◆企業の業況感 (4-6月期)

前期からマイナス幅が拡大した

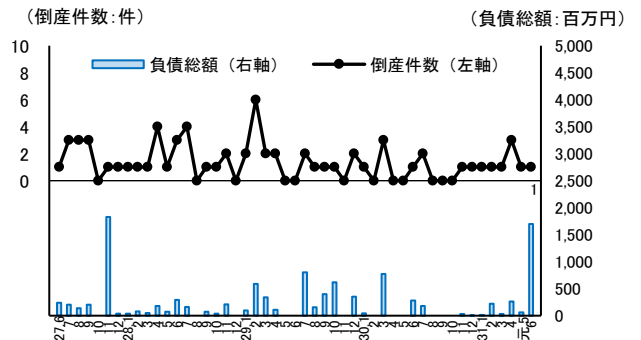


※最新期()は見通し

(資料: 北海道経済部)

◆企業倒産件数・負債総額 (6月)

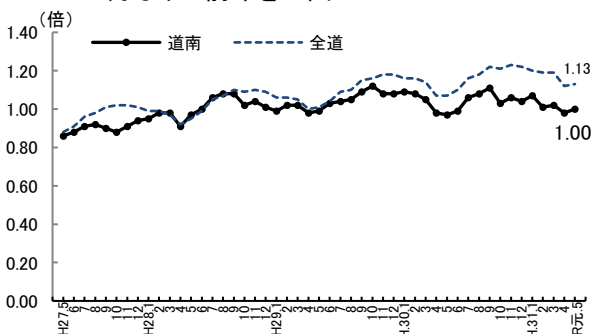
10億円以上の大型倒産が1件発生した



(資料: (株)東京商工リサーチ北海道支社)

◆有効求人倍率(常用) (5月)

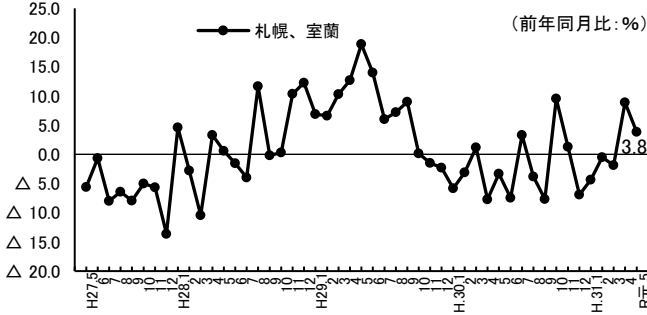
9か月ぶりに前年を上回った



■道央地域（石狩、空知、後志、胆振、日高）

◆新車登録台数(乗用車) (5月)

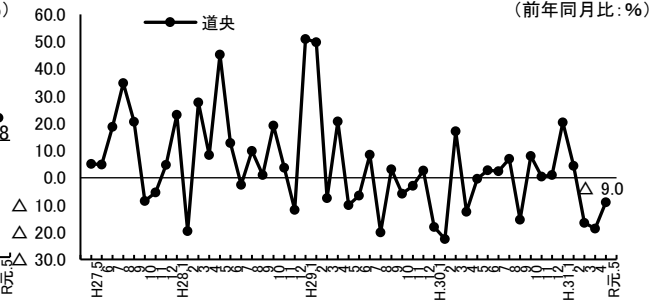
2か月連続で前年を上回った



(資料: (一社)日本自動車販売協会連合会、(一社)全国軽自動車連合会)

◆新設住宅着工戸数 (5月)

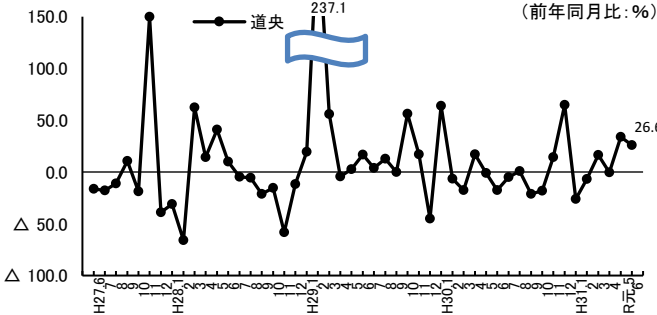
3か月連続で前年を下回った



※町村を除く (資料: 国土交通省)

◆公共工事請負金額 (6月)

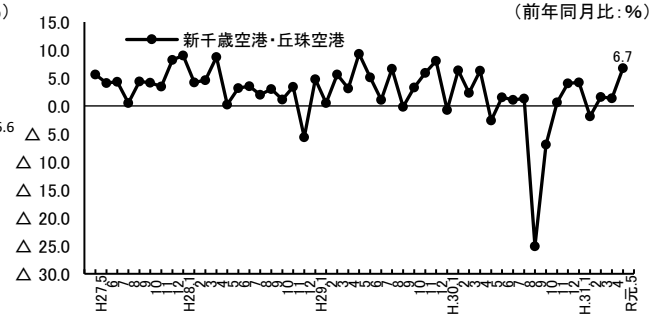
2か月連続で前年を上回った



(資料: 北海道建設業信用保証(株))

◆航空機利用による来道者数(着地別) (5月)

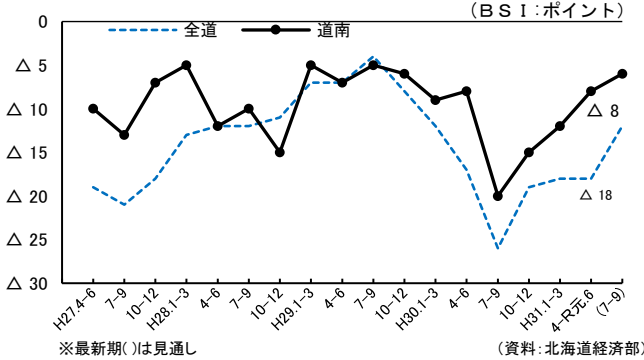
3か月連続で前年を上回った



(資料: (公社)北海道観光振興機構)

◆企業の業況感 (4-6月期)

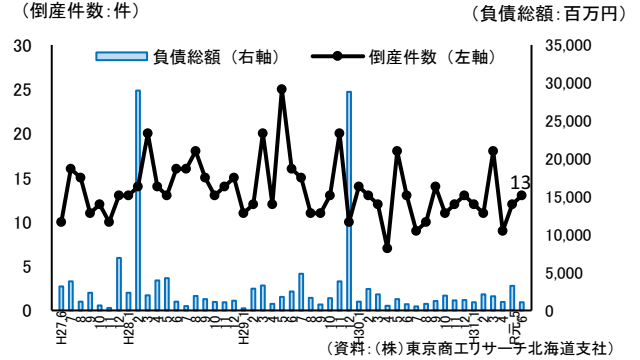
前期からマイナス幅が縮小した



※最新期()は見通し (資料: 北海道経済部)

◆企業倒産件数・負債総額 (6月)

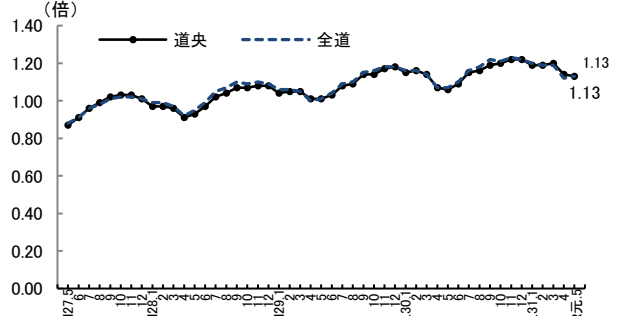
10億円以上の大型倒産は発生しなかった



(資料: (株)東京商工リサーチ北海道支社)

◆有効求人倍率(常用) (5月)

111か月連続で前年を上回った

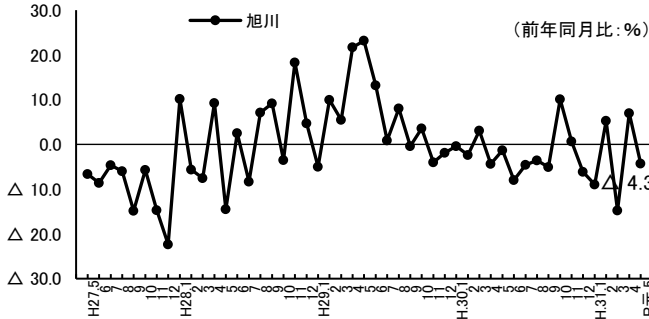


(資料: 北海道労働局)

道北地域(留萌、上川、宗谷)

◆新車登録台数(乗用車) (5月)

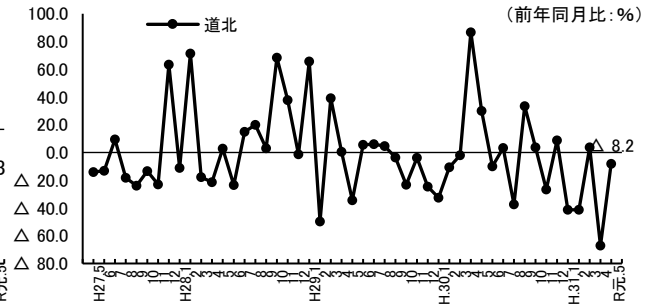
2か月ぶりに前年を下回った



(資料:(一社)日本自動車販売協会連合会、(一社)全国軽自動車連合会)

◆新設住宅着工戸数 (5月)

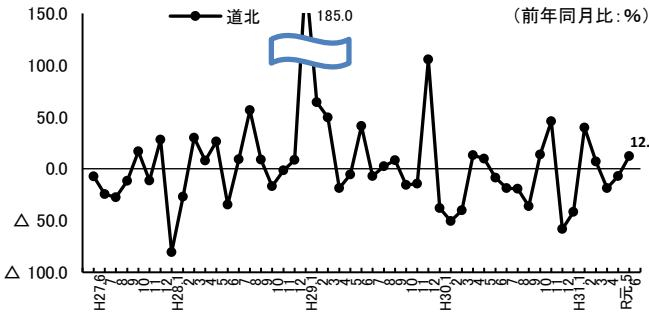
2か月連続で前年を下回った



※町村を除く (資料:国土交通省)

◆公共工事請負金額 (6月)

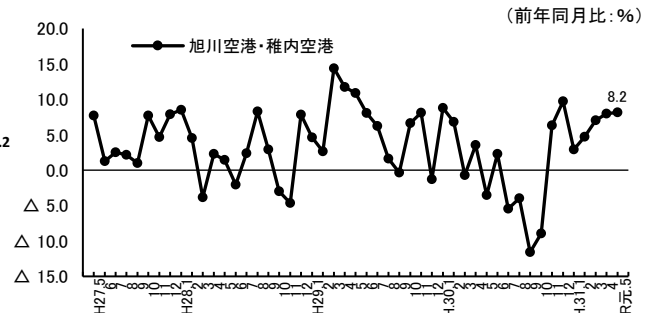
2か月ぶりに前年を上回った



(資料:北海道建設業信用保証(株))

◆航空機利用による来道者数(着地別) (5月)

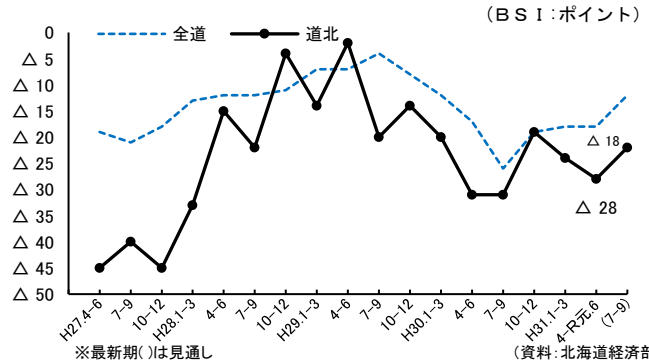
7か月連続で前年を上回った



(資料:(公社)北海道観光振興機構)

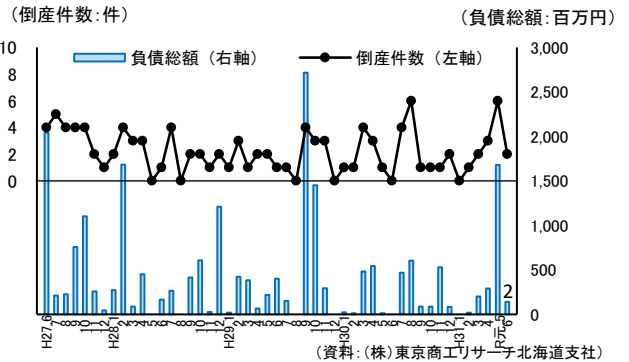
◆企業の業況感 (4-6月期)

前期からマイナス幅が拡大した



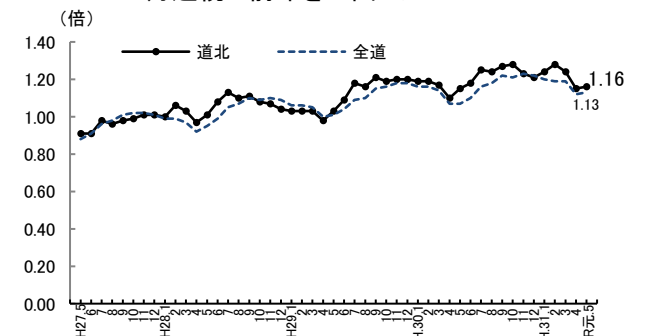
◆企業倒産件数・負債総額 (6月)

10億円以上の大型倒産は発生しなかった



◆有効求人倍率(常用) (5月)

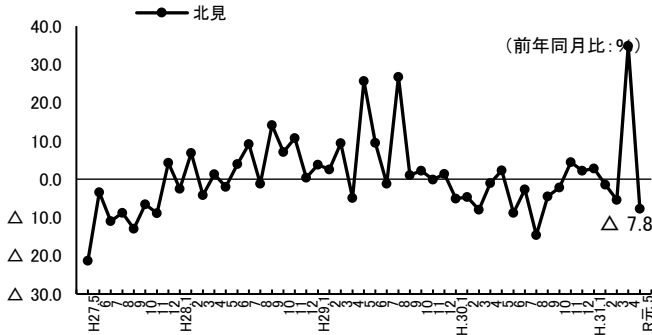
26か月連続で前年を上回った



オホーツク地域

◆新車登録台数(乗用車) (5月)

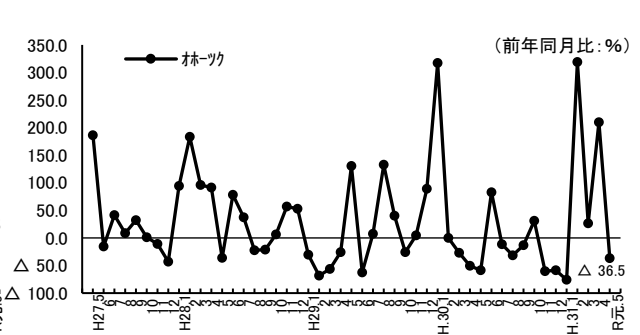
2か月ぶりに前年を下回った



(資料:(一社)日本自動車販売協会連合会、(一社)全国軽自動車連合会)

◆新設住宅着工戸数 (5月)

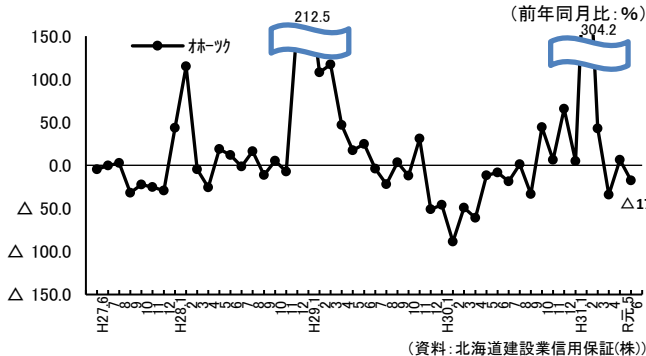
4か月ぶりに前年を下回った



※町村を除く (資料:国土交通省)

◆公共工事請負金額 (6月)

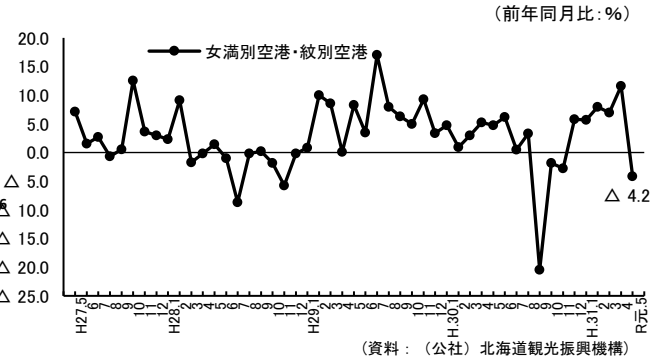
2か月ぶりに前年を下回った



(資料:北海道建設業信用保証(株))

◆航空機利用による来道者数(着地別) (5月)

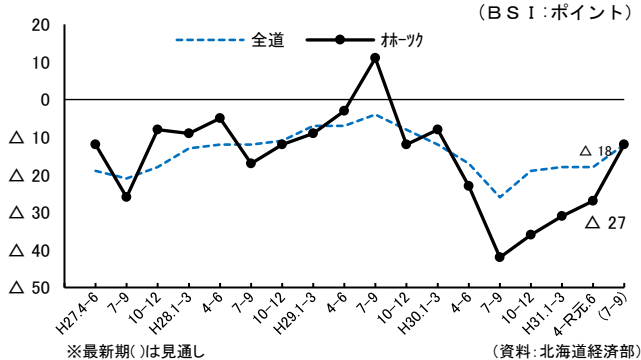
6か月ぶりに前年を下回った



(資料:(公社)北海道観光振興機構)

◆企業の業況感 (4-6月期)

前期からマイナス幅が縮小した

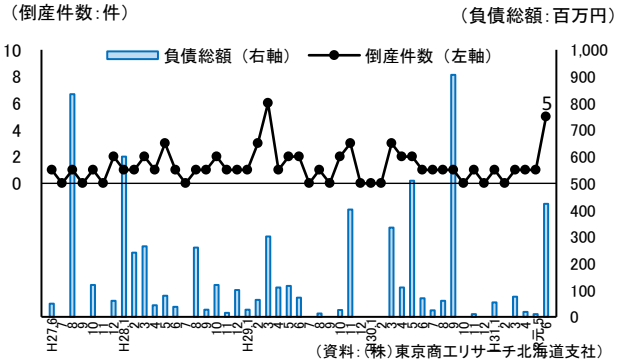


※最新期()は見通し

(資料:北海道経済部)

◆企業倒産件数・負債総額 (6月)

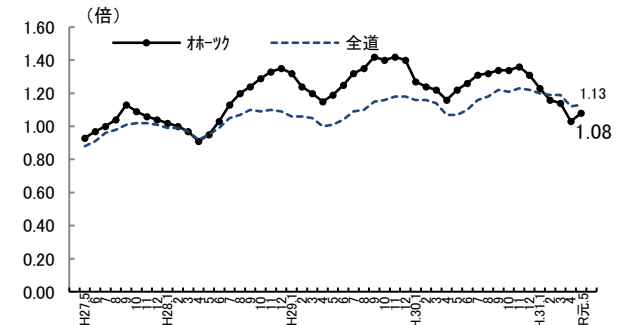
10億円以上の大型倒産は発生しなかった



(資料:(株)東京商工リサーチ北海道支社)

◆有効求人倍率(常用) (5月)

11か月連続で前年を下回った

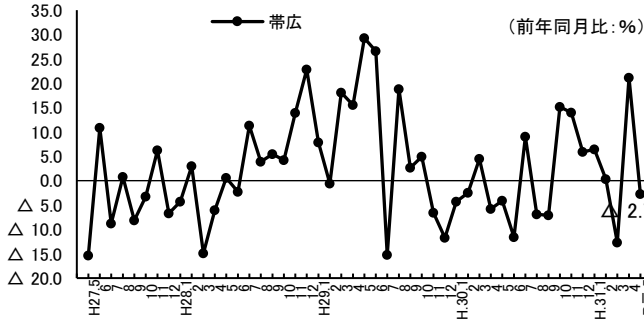


(資料:北海道労働局)

■十勝地域

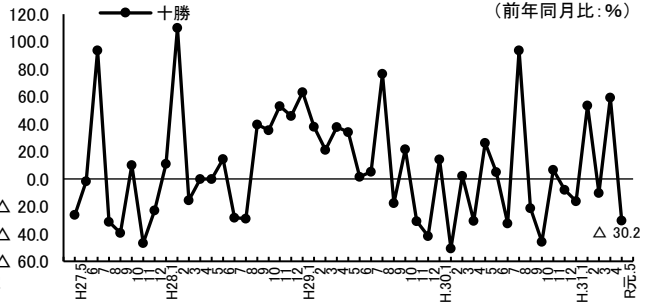
◆新車登録台数(乗用車) (5月)

2か月ぶりに前年を下回った



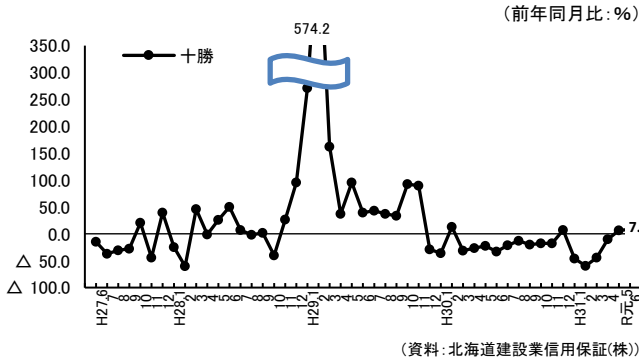
◆新設住宅着工戸数 (5月)

2か月ぶりに前年を下回った



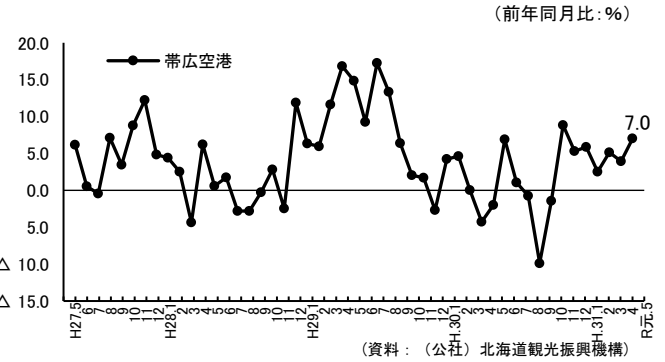
◆公共工事請負金額 (6月)

2か月連続で前年を上回った



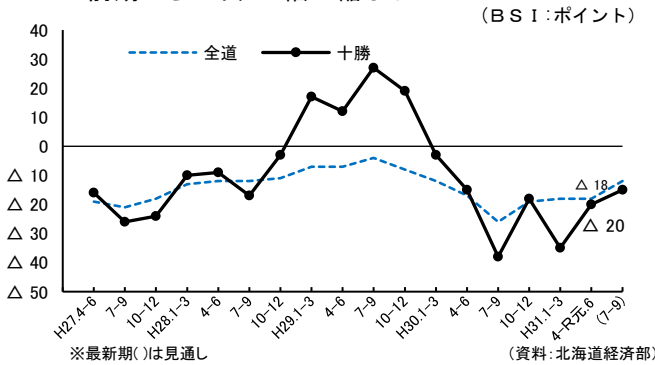
◆航空機利用による来道者数(着地別) (5月)

7か月連続で前年を上回った



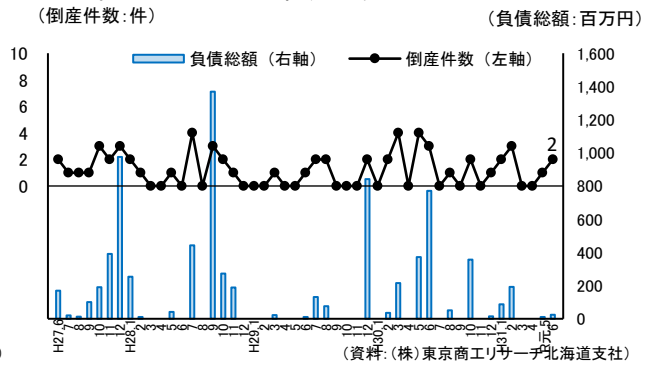
◆企業の業況感 (4-6月期)

前期からマイナス幅が縮小した



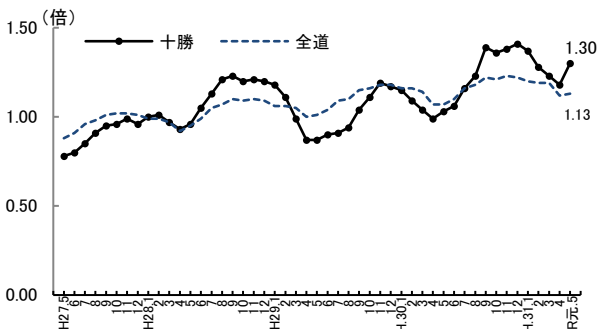
◆企業倒産件数・負債総額 (6月)

10億円以上の大型倒産は発生しなかった



◆有効求人倍率(常用) (5月)

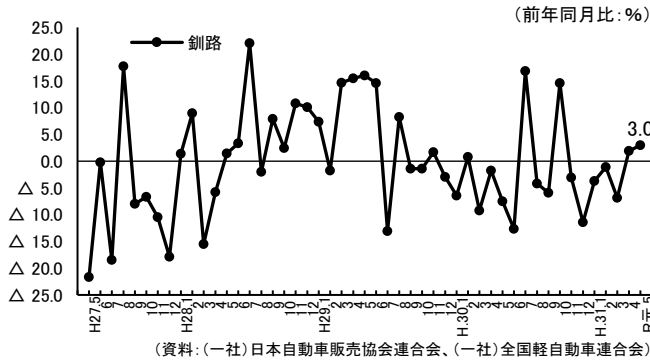
15か月連続で前年を上回った



釧路・根室地域

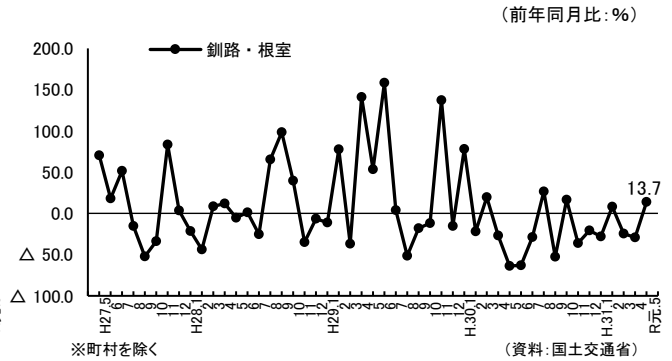
◆新車登録台数(乗用車) (5月)

2か月連続で前年を上回った



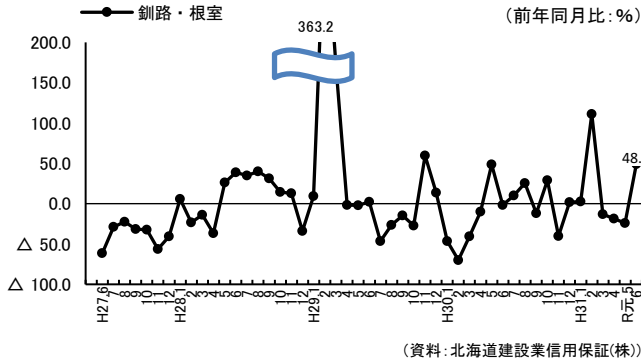
◆新設住宅着工戸数 (5月)

2か月ぶりに前年を上回った



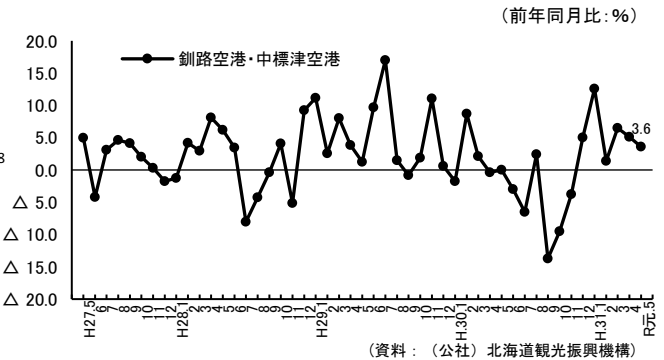
◆公共工事請負金額 (6月)

2か月ぶりに前年を上回った



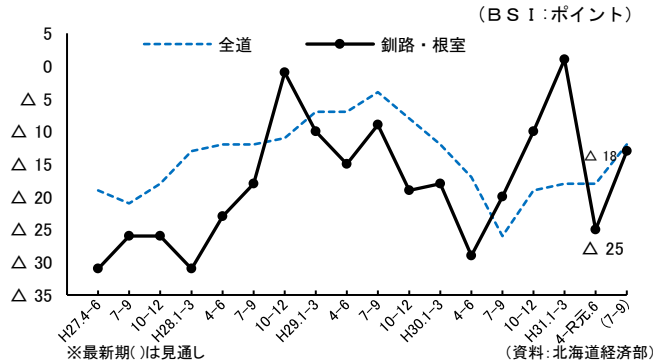
◆航空機利用による来道者数(着地別) (5月)

6か月連続で前年を上回った



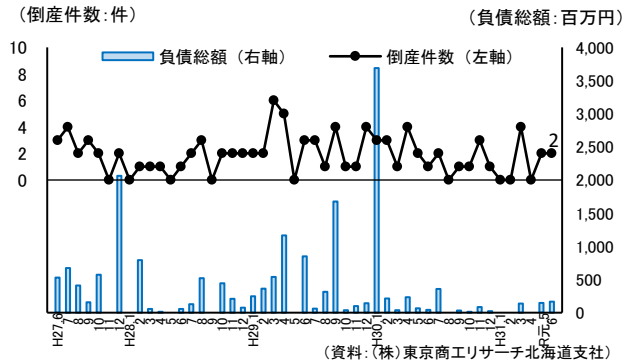
◆企業の業況感 (4-6月期)

前期プラスからマイナスに転換した



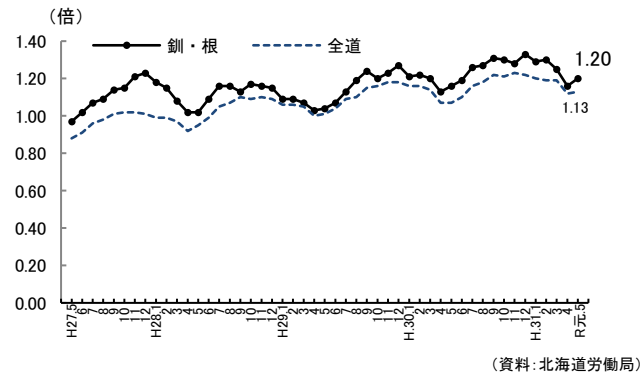
◆企業倒産件数・負債総額 (6月)

10億円以上の大型倒産は発生しなかった



◆有効求人倍率(常用) (5月)

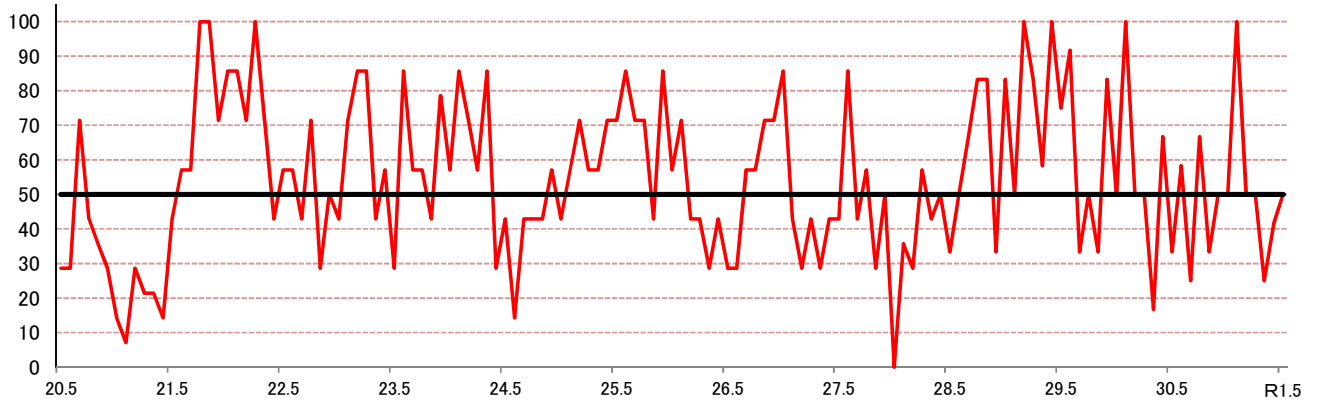
22か月連続で前年を上回った



[景気動向指数]

■ 北海道の景気動向指数

景気動向指数(一致系列)グラフ



景気動向指数(先行・一致・遅行)変化

系列名	30/5月	6月	7月	8月	9月	10月	11月	12月	31/1月	2月	3月	4月	5月
先行													
新規求人数(新規学卒を除く全数)	+	+	-	+	-	+	+	+	+	+	+	+	+
雇用保険受給者実人員(逆サイクル)	-	-	-	+	-	+	-	+	-	-	-	-	+
生産指数(生産財)	+	+	-	-	-	-	-	+	-	+	-	r-	p0
行													
新車登録台数(軽を含む乗用車)	+	-	-	-	-	+	+	-	-	-	-	+	+
新設住宅着工戸数	+	-	-	-	-	-	-	+	+	+	-	-	-
系													
企業倒産件数(逆サイクル)	-	-	-	+	+	+	-	+	-	+	+	+	-
企業業況判断D.I.	+	+	-	-	-	-	-	-	-	-	-	+	+
列													
拡張系列数	5	3	0	3	1	4	2	5	2	4	2	4	4.5
採用系列数	7	7	7	7	7	7	7	7	7	7	7	7	7
先行指数	71.4	42.9	0.0	42.9	14.3	57.1	28.6	57.1	28.6	57.1	28.6	r57.1	p64.3
一致													
有効求人倍率(新規学卒を除く全数)	-	0	0	+	+	+	+	+	+	+	0	0	+
生産指数(鉱工業)	+	+	-	-	-	-	+	+	-	-	-	r-	p-
出荷指数(生産財)	+	-	-	-	-	-	-	+	-	+	-	r-	p-
百貨店販売額(既存店)	-	+	-	+	-	+	+	+	+	-	+	r-	p+
着工建築物数(鉱業、建設業用+製造業用)	-	-	-	+	-	-	-	+	+	+	-	+	-
系													
輸入通関実績(原油及び粗油を除く)	-	+	+	+	+	+	-	+	-	-	-	r+	p+
列													
拡張系列数	2	3.5	1.5	4	2	3	3	6	3	3	1.5	2.5	3
採用系列数	6	6	6	6	6	6	6	6	6	6	6	6	6
一致指数	33.3	58.3	25.0	66.7	33.3	50.0	50.0	100.0	50.0	50.0	25.0	r41.7	p50.0
遅行													
常用雇用指数(規模30人以上)	+	+	-	-	-	-	-	-	+	+	+	-	
完全失業率(逆サイクル)	-	-	0	0	0	-	-	-	+	+	+		
消費者物価指数(総合)	-	-	+	+	+	+	-	-	-	-	0	+	+
家計消費支出(二人以上の勤労者世帯)	+	-	+	+	-	-	-	+	+	+	+	+	+
系													
生産指数(資本財)	+	+	+	-	-	+	+	+	+	+	-	r-	p-
列													
拡張系列数	3	2	3.5	2.5	1.5	2	1	2	4	4	3.5	2	2
採用系列数	5	5	5	5	5	5	5	5	5	5	5	4	3
遅行指数	60.0	40.0	70.0	50.0	30.0	40.0	20.0	40.0	80.0	80.0	70.0	r50.0	p66.7

(注) 1 北海道経済部経済企画局経済企画課試算。pは速報値、rは確報値。

2 景気動向指数(Diffusion Index 略してDI)は、景気に敏感な諸指標を選定し、そのうち上昇(拡張)を示している指標の割合を示すものであり、景気局面の判断、予測と景気転換点(景気の高・谷)の判定に用いる。採用系列の各月の値を3カ月前の値と比較して、増加した時には+を、保合いの時には0を、減少した時には-をつける(変化方向表)。その上で、先行、一致、遅行の各系列群ごとに採用系列数に占める拡張系列数(+の数)の割合(%)をDIとする。

DI=拡張系列数/採用系列数×100(%) (保合い(0)の場合は0.5としてカウントする。)

最近の経済動向
令和元年7月号

編集・発行 北海道経済部経済企画局経済企画課

TEL 011-204-5139

「最近の経済動向」のデータ集は、北海道のホームページでご覧になれます。

<http://www.pref.hokkaido.lg.jp/kz/kks/ksk/tgs/saikin-doukou.htm>